

Utilisation des mégadonnées et de l'IA

Service du travail et de l'aide à l'emploi

Services coréens de l'emploi,

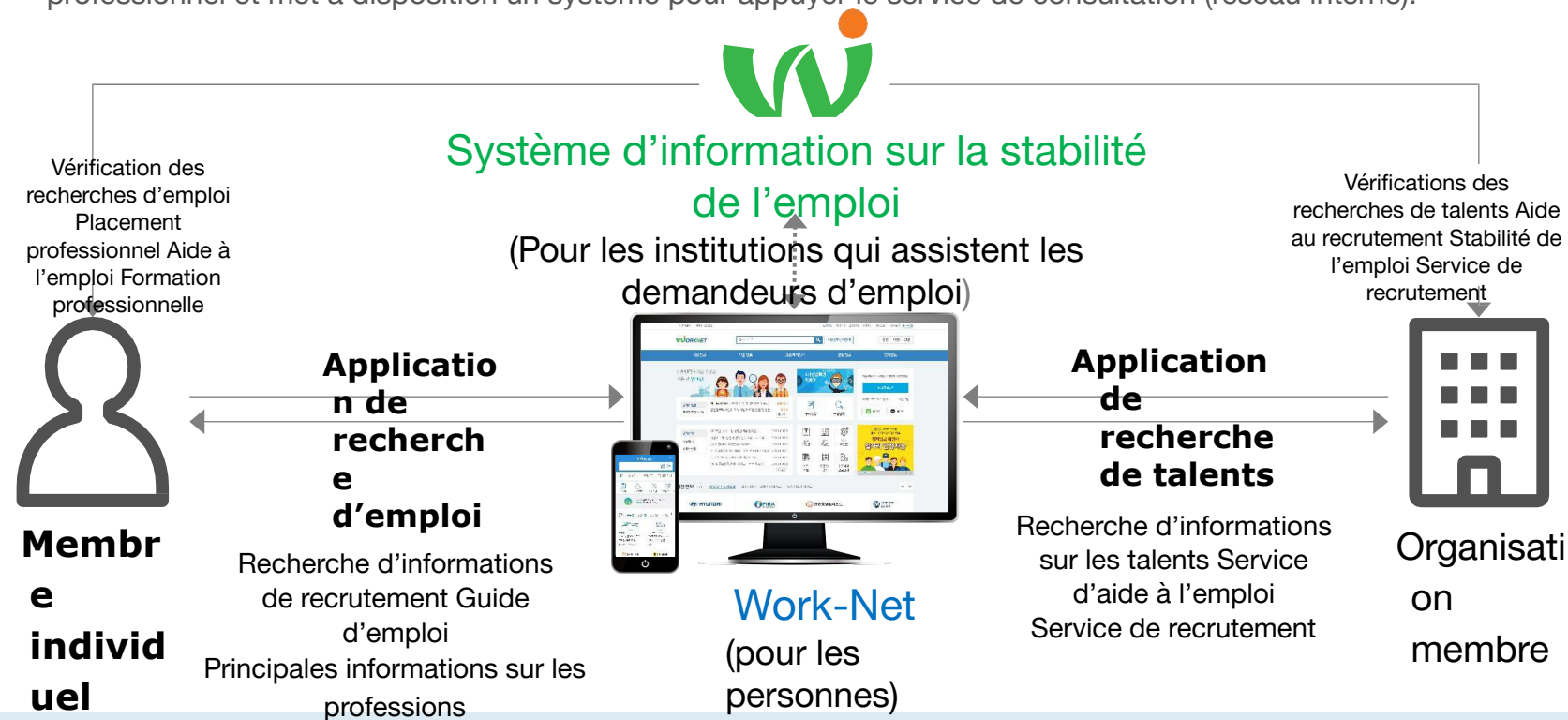
Gyun Kim, chargé de

recherche

01

Qu'est-ce que Work-Net ?

- Pour les membres individuels, Work-Net recherche différents emplois et fournit une aide à la candidature ainsi que des informations de recrutement personnalisées.
- Pour les organisations membres, Work-Net recherche diverses informations sur les talents et fournit un service de recrutement en ligne au nom des employeurs.
- Pour les institutions qui assistent les demandeurs d'emploi, Work-Net contribue au placement professionnel et met à disposition un système pour appuyer le service de consultation (réseau interne).



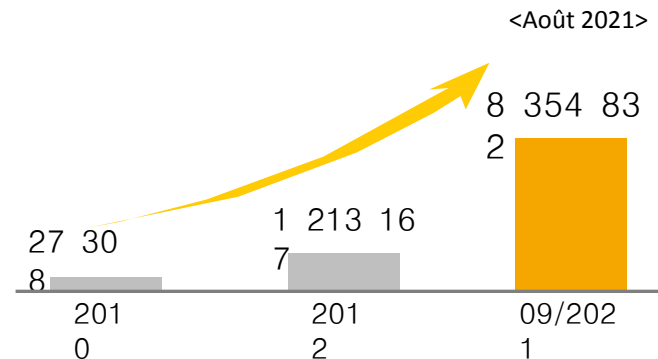
01

Qu'est-ce que Work-Net ?

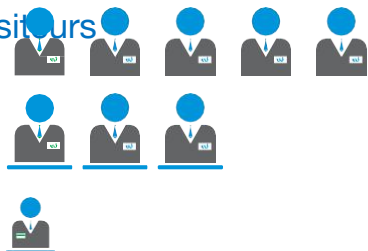
Nombre de téléchargements de l'application Work-Net



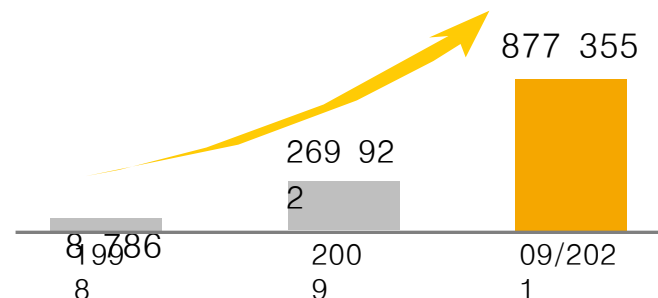
8,35 millions de fois



Nombre de visiteurs quotidiens



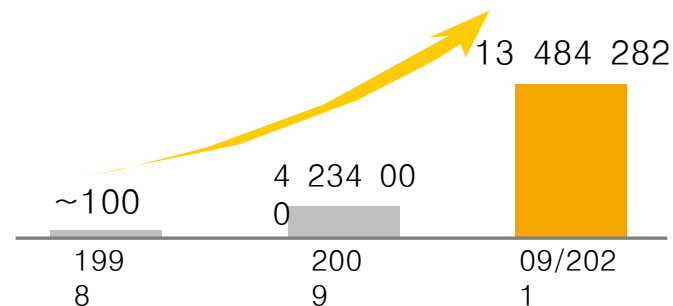
877 000 personnes



Nombre de membres de Work-Net



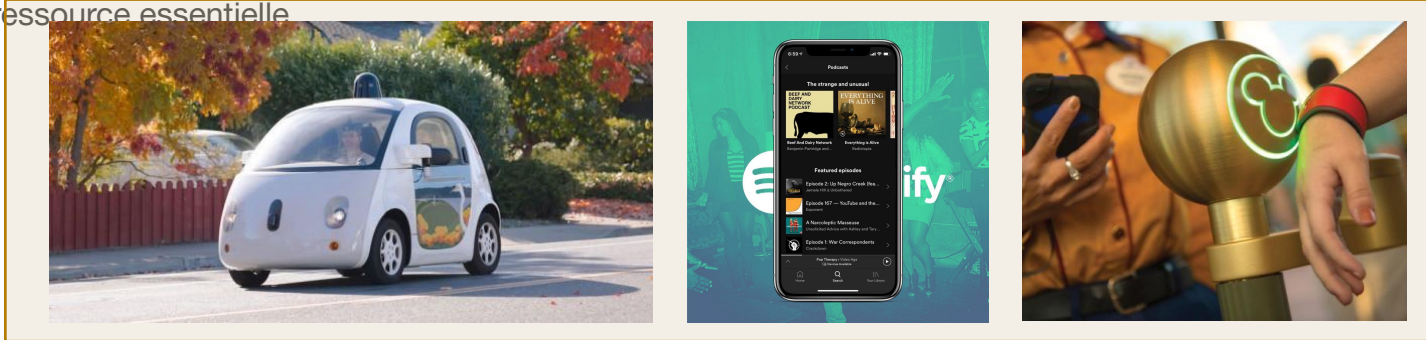
13,48 millions de personnes



02 Concept et histoire des mégadonnées

Que sont les mégadonnées ?

- Un ensemble de données structurées ou déstructurées trop volumineuses pour être collectées, stockées, gérées et analysées avec les outils et techniques de gestion de base de données existants pour extraire des valeurs de telles données et en analyser les résultats (Wikipédia)
- Un nouveau concept de « ressources » avec un potentiel complexe et une infinité de possibilités découlant du développement des technologies de l'information et de la communication (TIC).
- Avec la prolifération des smartphones, des plateformes de réseaux sociaux et de l'internet des objets (IDO), les données explosent. Les mégadonnées forment un nouveau paradigme et apparaissent comme un nouveau moteur de croissance dans le domaine des TIC.
- Alors que nous entrons dans la quatrième révolution industrielle, les mégadonnées apparaissent comme une ressource essentielle



Exemples de mégadonnées à l'étranger : Google peut proposer une voiture autonome grâce à l'analyse des données collectées par différents capteurs en temps réel. Spotify utilise l'analyse des données pour examiner les données collectées par les utilisateurs et recommander des morceaux en fonction de la position actuelle de l'utilisateur, de son humeur ou du moment de la journée. Disneyland utilise sa propre solution de bracelets personnels (Magic Band) pour analyser les habitudes des clients et les utiliser à des fins marketing.

03

Données relatives à l'emploi et à la main-d'œuvre

Statut des informations des entrepôts de données dans KEIS

<Work-Net>

업무구분	지표명	지표설명	관점
취업알선	신규구직건수	구직인증일자기준으로 워크넷에 등록된 구직신청건수(신청취소 제외)	업종별 지역별 직종별 학력별 규모별 업종형태별
	유효구직건수	통계생성시점 기준으로 유효한 구직건수(알선 가능한 구직건수)	
	신규구인건수	구인인증일자기준으로 워크넷에 등록된 구인신청건수(신청취소 제외)	
	신규구인인원	구인인증일자기준으로 워크넷에 등록된 구인건에 모집인원(신청취소 제외)	
	알선건수	알선일 기준으로 워크넷 사용자(고용센터 및 유관기관)에서 알선한 건수	
	취업건수	취업처리일(알선) 또는 마감일(알선외 기타취업) 기준으로 취업처리된 건수(알선취업건수 + 본인취업 등 기타취업)	
취업성공 패키지	참여자(신규)	취업성공패키지 해당 사업년도에 신규 참여자 수	성별 연령별 직종별 지역별 참여유형별 참여기간별
	참여자(이월)	취업성공패키지 전년도 이전부터 참여하여 해당년도에 이월된 참여자 수	
	취(창)업자수	IAP 진행상태가 '취업', '창업'으로, 취업행태가 '일반', '창업' 사업장에 취업한 참여자 수	
	중단자수	IAP 진행상태가 '중단'인 참여자 수	
	기간만료자수	IAP 진행상태가 '기간만료'인 참여자 수	
	3개월 이상 고용유지자수	취(창)업자 중 최초 상담일로부터 IAP 종료일 + 3개월까지의 기간 동안 고용 보전에 취득하여 재직기간이 3개월 이상인 누적 고용유지자 수	
청년인턴	선발종중자수	청년인턴 사업 참여자로 진행상태가 '선발'인 건수	규모별 성별 연령별 학력별 직종별 업종별
	종도탈락자수	청년인턴 사업 참여자로 진행상태가 '종도탈락'인 건수	
	수료자수 (정규직전환포함)	사업 진행상태가 '수료', '조기채용', '수료후취업'인 건수	
	정규직전환자수	청년인턴 선발자 중 진행상태가 '조기채용', '수료후취업'인 건수	
	고용유지율	청년인턴 정규직 전환 후 피보험자격 6개월 이상 고용유지자 비율	

<HRD-Net>

업무구분	지표명	지표설명	관점
실업자훈련 * 국가직무능력 * 내일배움카드	실시훈련생수 (순인원, 연인원)	(순인원) 동일인이 여러 실업자 훈련과정을 수강한 경우 중복 제거한 순인원 (연인원) 동일인이 여러 실업자 훈련과정을 수강한 경우 중복 포함한 인원	훈련기관 구분별 훈련기관 소재지역별 KECO 직종별 훈련대상구분별 국가직무능력별
	총 지급액	실업자 훈련 과정과 관련하여 수강생, 훈련기관에 지급된 총 훈련비용	
	지급인원 (순인원, 연인원)	(지급순인원) 과정외자별 지원금종류별로 초회 지급건을 대상으로 인원을 산정하며, 여러 훈련과정에 서 비용이 지급된 경우 중복을 제거하고 산정 (지급연인원) 과정외자별 지원금종류별로 초회 지급건을 대상으로 인원을 산정하며, 여러 훈련과정에 비용이 지급된 경우 중복 포함하여 산정	
	제직자훈련 (훈련실시, 소속)	(훈련실시 사업장수) 제직자 훈련과정을 실시한 사업장 수 (소속 사업장수) 제직자 훈련과정을 실시한 훈련생의 소속 사업장 수	훈련기관 구분별 훈련기관 소재지역별 KECO 직종별 훈련대상구분별 훈련대상사업장의 지역, 업종, 규모별 훈련생 소속사업장의 지역, 업종, 규모별
	실시훈련생수 (순인원, 연인원)	(순인원) 동일인이 여러 제직자 훈련과정을 수강한 경우 중복 제거한 순인원 (연인원) 동일인이 여러 제직자 훈련과정을 수강한 경우 중복 포함한 인원	
	총 지급액	제직자 훈련 과정과 관련하여 수강생, 훈련기관, 사업장에 지급된 총 훈련비용	
내일배움카드	제발급금자수 실시훈련생수	제발급금 인원 실시훈련 인원	내일배움카드 구분 거주지역별, 성별
	훈련기관수	기관 인성/훈련실시/비유지금 훈련기관 수	
	훈련과정수	과정인성/훈련실시/비유지금 훈련과정 수	
	직업훈련생과 * 내일배움카드 * 국가직무능력 * 사업주훈련생 수/비 지(비고: 고용유지자 제외)	훈련실시 인원 대비 훈련종료일 이후 6개월 이내 취업자 비율(고용보합가입 취업율, 고용보합가입 포함 취업률)	성별 연령별 KECO 직종별 취업대상별 취업지역별
	고용유지율	고용보합가입 취업 인원 대비 취업 후 동일 사업장에서 고용유지기간(3개월, 6개월, 12개월) 이상 고용유지자 비율	

<Réseau d'assurance chômage>

업무구분	지표명	지표설명	관점
사업장	사업장수	통계생성일 기준 고용보험 성립 상태인 사업장수	지역별 규모별 업종별 고용센터별
	신규사업장수	해당 월에 신규로 고용보험 성립된 사업장수	
	소멸사업장수	해당 월에 고용보험 적용 사업장에서 적용제외 또는 소멸된 사업장수	
	상시근로자수	근로복지공단 연계수신 항목으로 사업장 규모 분류시 사용	
피보험자	피보험자수	통계생성일 기준 상용직으로 고용보험 취득 중인 피보험자수	업종별 규모별 지역별 연령별
	취득자수	해당 월에 상용직으로 고용보험 자격을 신규 취득한 피보험자수	
	상실자수	해당 월에 상용직에서 고용보험 자격을 상실한 피보험자수	
	경력이동자수	해당 월 취득자 중 이전에 고용보험 취득 이력이 존재하는 피보험자수	근속기간별
실업급여	실업급여수급자수	해당 월에 수급자격을 신청한 사람 중 인정받은 사람 수	업종별 연령별 규모별 직종별 기초임금 일액별 이직사유별
	실업급여여지급건수	실업급여를 지급받은 건수(동일인이 여러 번 지급받은 경우 여러 건 계산)	
	실업급여지급자수	실업급여를 지급받은 사람 수(동일인이 여러 번 받은 경우 한 건으로 계산)	
	실업급여지급액	지급된 총 실업급여액	
모성보호 * 출산전후휴가 * 육아휴직 * 육아기 근로 단축급여	신청자수	모성보호 관련 급여를 해당 월에 신청한 인원 수	업종별 규모별 통상임금급별 연령별
	초회지급자수	모성보호 급여를 신청한 후 처음으로 지급받은 인원 수(지급 기준)	
	지급자수	모성보호 급여를 지급받은 인원 수(동일인이 여러 번 받은 경우 한 건으로 계산)	
	지급액	모성보호 관련 급여(출산전후, 육아휴직, 육아기 근로시간 단축)별 총 지급액	

<EPS

업무구분	지표명	지표설명
외국인	구인건수	당월 외국인 구인건수(특례외국인 구인 및 변경신청, 고용허가구인, 재고용구인, 재발급구인, 대체구인)
	구직건수	당월 일반 및 특례 외국인 구직신청(신규, 사업장 변경) 건수
	고용허가서 발급건수	외국인 근로자의 고용허가서 발급 후 변동 내역이 발급 또는 취득 상태인 건수
	근로계약건수	고용허가서를 발급받은 일반 외국인 근로자가 표준 근로계약을 체결한 건수
	고용변동건수	근로자 고용허가 상태가 취득, 전근, 상실, 자사인 이동, 고용승계, 재고용 복귀 중 건수
	입국현황	고용허가 상태가 발급이며 입국 진행이 입국확정 또는 공영이탈인 건수
자격	자격취득건수	월별 국가기술자격 취득 건수
	고용보험 취득자수	자격증 합격 월에 신규로 고용보험 취득한 피보험자수
	유사직종 (업종) 취업자수	자격증 취득월에 고용보험 취득한 직종이 자격증과 유사한 취업자수 자격증 취득월에 고용보험 취득한 사업장의 업종이 자격증과 유사한 취업자수
	취업소요개월수	자격증 취득 후 고용보험 취득까지 소요된 개월 수
	고용유지자수	자격증 취득월에 피보험자격 상태가 취득자 중 1년 경과 시점에도 동일 사업장에서 근무하는 인원 수

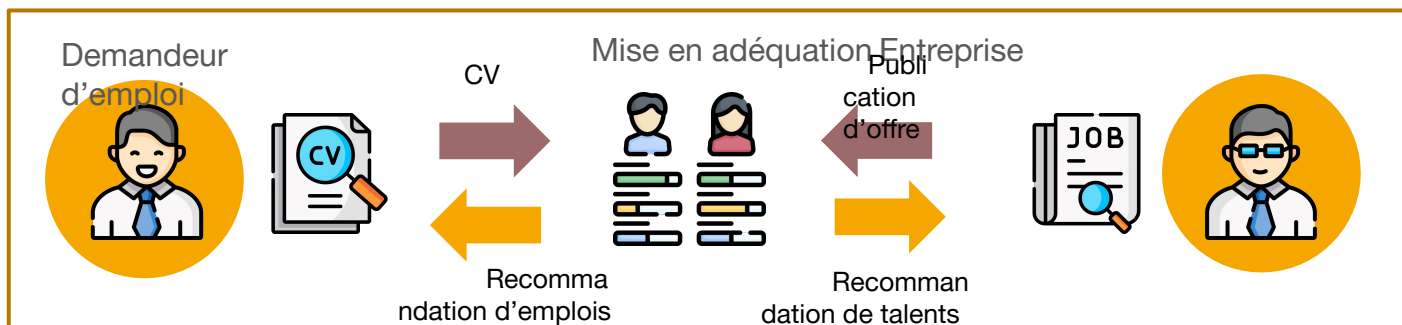
04 Présentation et histoire de l'adéquation des emplois

Comprendre l'adéquation des emplois

Qu'est-ce que l'adéquation des emplois ?

- Il s'agit d'une méthode spécifique permettant de déterminer si une offre d'emploi correspond à un demandeur d'emploi.
- Commence par une recherche d'emploi efficace .
- Développée avec des mesures visant à améliorer les clics sur les résultats de recherche.
 - ✓ Adéquation stricte, adéquation souple, recommandation d'emploi fondée sur les mégadonnées, adéquation d'emploi fondée sur l'IA, aide à l'emploi.
 - ✓ Le système Work-Net de KEIS applique différentes méthodes telles que l'adéquation stricte et l'adéquation appuyée par l'IA pour aider les demandeurs à trouver le bon emploi.
 - ✓ A évolué vers un service d'aide à l'emploi fondé sur l'IA

<Concepts de l'adéquation des emplois>

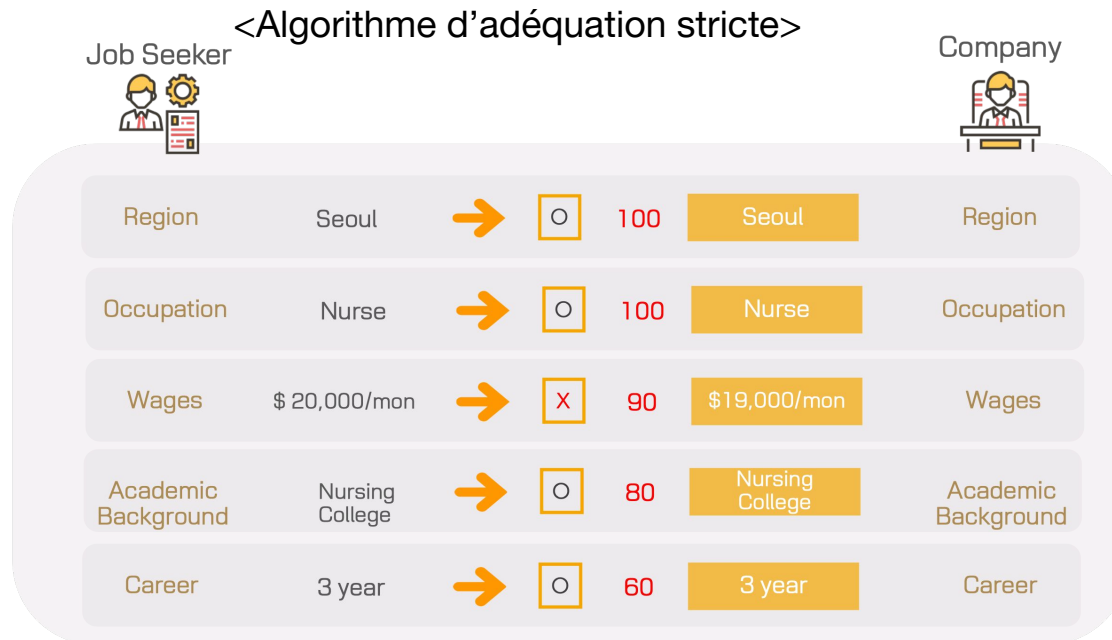


04

Présentation et histoire de l'adéquation des emplois

Adéquation stricte

- Une méthode affichant les résultats de recherche uniquement lorsque les conditions d'emploi souhaitées par l'entreprise et le demandeur correspondent exactement aux résultats de la recherche tel que l'utilisateur le comprend intuitivement



04

Présentation et histoire de l'adéquation des emplois

Adéquation souple

- En calculant la similitude de la valeur saisie en tant que probabilité, que la valeur soit correcte ou non, il apparaît que les conditions des deux parties ne correspondent pas exactement, et des informations sur l'emploi sont recommandées
 - Lorsque les conditions spécifiques sont légèrement différentes, le traitement est appuyé par la probabilité en fonction du degré de similitude.

<Algorithme d'adéquation souple>



Service de recommandation fondé sur les mégadonnées (The Work)

■ Concepts de The Work

- Analyse les activités de recherche d'emploi, le parcours de formation, les prestations perçues et les CV pour fournir des informations sur les emplois aux utilisateurs connectés (emploi, formation, certification, politique, entreprise, test psychologique).

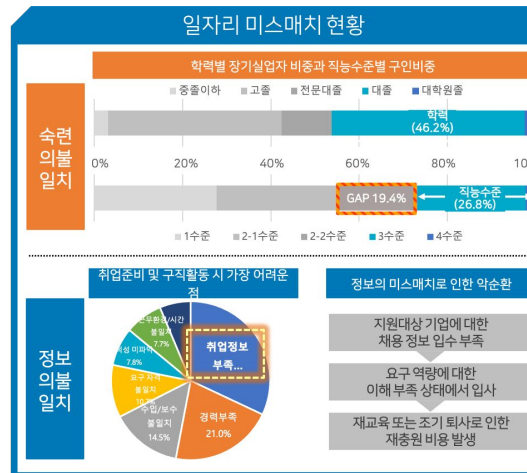


- Le service de mise en adéquation utilise les informations (signets, comportements de candidature, etc.) générées pendant que l'utilisateur cherche un emploi et met en œuvre le modèle de groupement en réseau.
- Il considère le groupe d'utilisateurs qui a déposé une candidature pour un même emploi comme un utilisateur spécifique qui recherche un emploi semblable et émet une recommandation d'emploi

Adéquation fondée sur l'IA



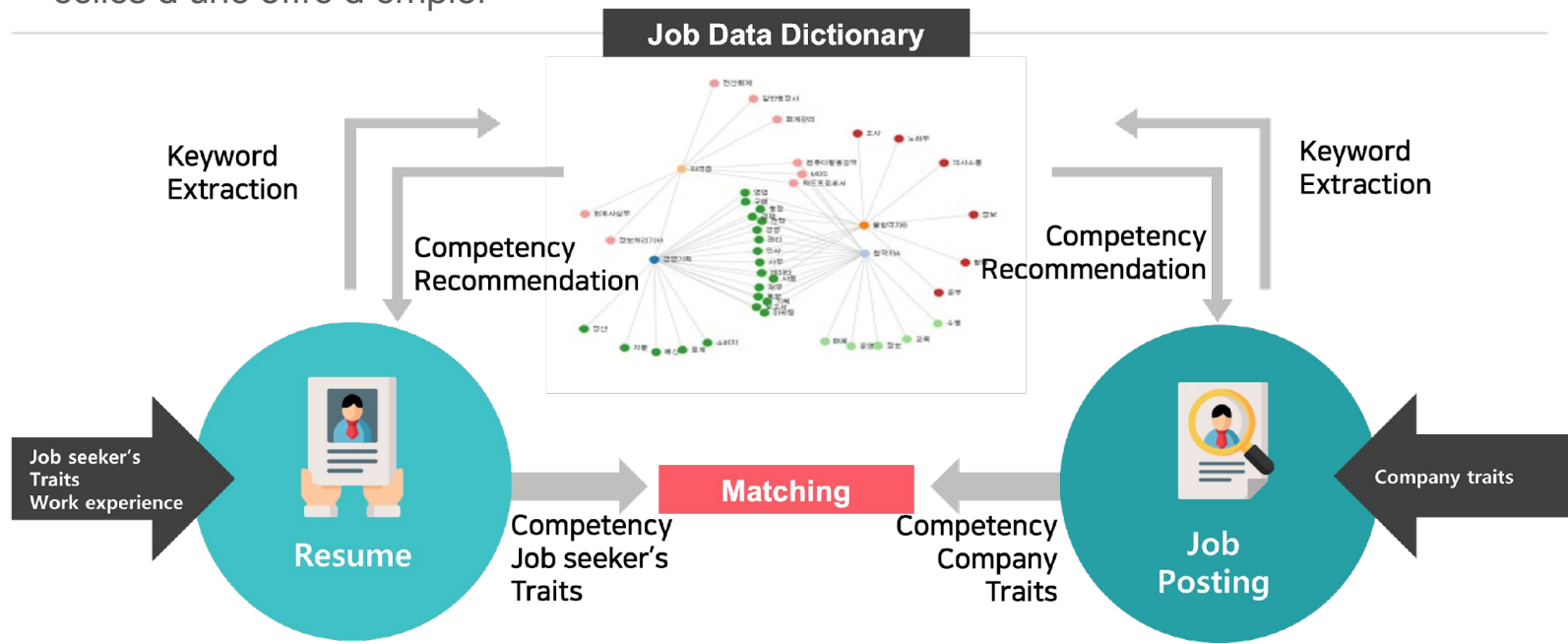
- Transition vers une société orientée sur les compétences, un recrutement fondé sur l'emploi, un recrutement à l'aveugle et un recrutement fondé sur les normes nationales de compétences
- Obstacles à l'établissement d'une culture du recrutement orientée sur l'emploi sur le marché du travail et en dehors.
- Cette limitation à la communication orientée sur l'emploi forme un facteur d'exacerbation de l'inadéquation des emplois



06 Adéquation fondée sur l'IA

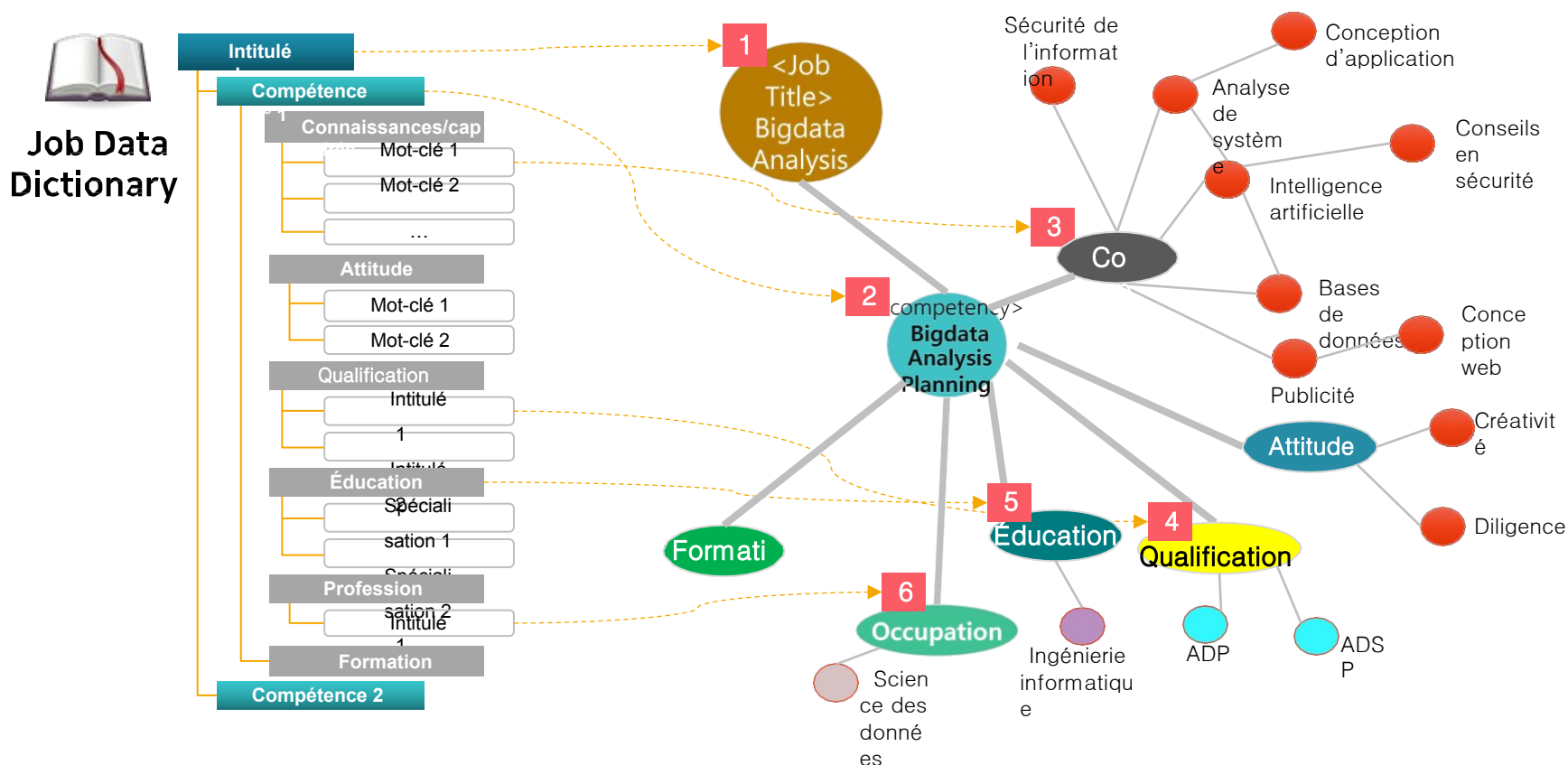
Concepts de l'algorithme d'adéquation fondée sur l'IA

- Extrait les mots-clés liés aux compétences à partir d'une description de poste et d'un CV
- Trouve les compétences liées au mot-clé dans le dictionnaire des données sur l'emploi
- Met en adéquation les compétences mentionnées dans un CV avec celles d'une offre d'emploi



Dictionnaire des données sur l'emploi

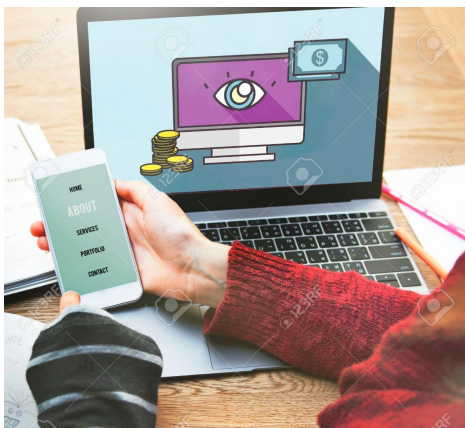
- Se compose de connaissances/capacités, d'attitudes, de qualifications, de spécialisations, de professions et de formations
- Inclut des mots-clés liés aux capacités et compétences requises pour chaque emploi.



07 Service d'aide à l'emploi fondé sur l'IA

Qu'est-ce que le service d'aide à l'emploi ?

- Gestion de carrière proposant des formations personnalisées centrées sur des compétences professionnelles, sélection d'emplois et conception de carrière en fonction des données sur les caractéristiques individuelles (mes données)
- Sous la forme de prestation de service, lors de la demande de services auprès du centre d'offres d'emploi, après acceptation de l'historique personnel, les données des institutions détentrices fournissent continuellement des informations au moment opportun



Gestion des soins et du patrimoine financier: Google estime que les soins de santé constituent un terme large qui englobe le traitement, la prévention et la prestation de soins contre les maladies, ainsi que des termes plus précis tel que la télémédecine ou les conseils de santé.

La gestion des actifs financiers correspond à un service qui analyse les actifs des clients et propose un portefeuille approprié aux investisseurs

07 Service d'aide à l'emploi fondé sur l'IA

La nécessité de l'aide à l'emploi

- L'entrée sur le marché du travail impose des coûts élevés en raison du manque de compétences des demandeurs d'emploi au moment de l'emploi
- L'IA analyse les données liées à l'emploi* et les compétences requises pour le poste, et prépare les demandeurs d'emploi à l'avance pour éviter l'inadéquation des emplois et réduire les activités de recherche d'emploi au minimum
- Au-delà de la simple mise en adéquation, ce service peut être utilisé pour le renforcement des compétences professionnelles et la sélection d'un emploi approprié

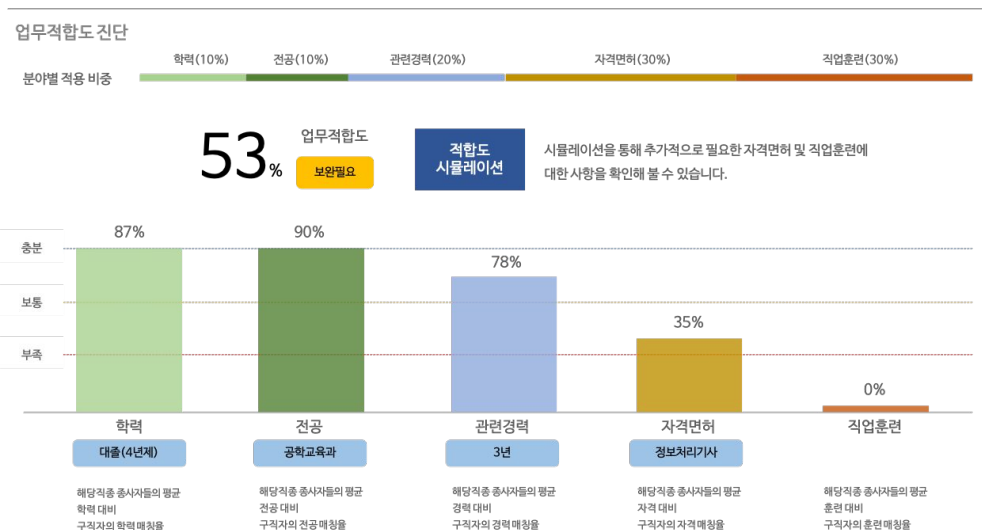


Мéthode de prestation de service d'aide à l'emploi : mise à disposition d'informations utiles pour chaque épisode en fonction de la mise en œuvre du marché du travail en ligne et dans la réalité, optimisant le temps passé sur ce marché

07 Service d'aide à l'emploi fondé sur l'IA

Contenu du service d'aide à l'emploi

- Contribue à la sélection d'emplois en mettant à disposition différentes informations pour l'amélioration des compétences professionnelles en fonction des données personnelles pendant les conseils pour l'emploi
- En fonction des renseignements de base sur les demandeurs d'emploi, des informations sur l'adéquation de l'emploi avec le type de poste souhaité, sur les types de tests psychologiques et sur les emplois recommandés par l'IA sont fournies.
- Dans le cas de l'adéquation de l'emploi, on expose le degré d'adéquation avec le poste souhaité au regard du parcours académique, de la spécialisation, de l'expérience liée, des qualifications et de la formation professionnelle.



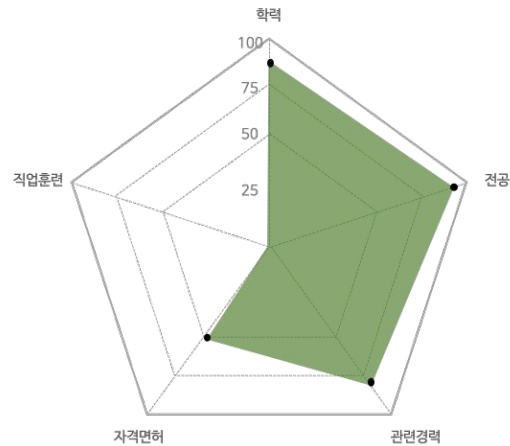
07 Service d'aide à l'emploi fondé sur l'IA

☐ Détermine l'adéquation de l'emploi en comparant les informations du demandeur d'emploi pour le type de postes sélectionné

- Redirige vers des informations détaillées sur le poste
- Fournit les informations nécessaires pour augmenter l'adéquation de l'emploi grâce à la simulation des compétences

업무적합도 진단	유사 종사자 분석	동향분석	추천가이드
구직자 홍길동 / 32세	이력정보 희망직종 소프트웨어개발자	사람들의 행동 패턴 또는 시장의 경제상황 등을 예측하며 데이터 속에 함축된 트렌드나 인사이트를 도출하고 이로부터 새로운 부가가치를 창출하기 위해 대량의 빅데이터를 관리하고 분석한다.	직업정보

업무적합도 진단



해당직종 종사자들의 평균 대비 백분율 [진단기준 확인]

53% 업무적합도
보완필요

홍길동님은 소프트웨어 개발자 역할 수행에 있어 **학력, 전공, 관련경력**은 **충분**하며, **자격면허**는 **보통**이고, **직업훈련**은 **부족**합니다. 자격면허와 직업훈련에 대한 추가적인 보완이 필요합니다.

학력 (87%)

대졸 (4년제)

전공 (90%)

공학교육과

관련경력 (73%)

3년

자격면허 (34%)

정보처리기사

직업훈련 (0%)

내역 없음

적합도 시뮬레이션

시뮬레이션을 통해 추가적으로 필요한 자격면허 및 직업훈련에 대한 사항을 확인해 볼 수 있습니다.

적합도 시뮬레이션
팝업을 띄웁니다.



Merci !